



# Rapport annuel 2025



**SECODEV**  
COOPÉRATION AU DÉVELOPPEMENT



**Secodev accompagne  
les familles de petits  
paysans, les femmes  
et les jeunes, des pays  
en développement  
à devenir les acteurs  
du changement  
de demain.**

*Jeune femme rwandaise ayant réalisé  
une formation en restauration*

## Sommaire

Mot du Président et de la Directrice .....	5
2025 en chiffres .....	6
Qui sommes-nous? .....	7
Où intervenons-nous? .....	8
Actualités en Suisse .....	10
Atelier régional au Rwanda .....	11
Lancement du Programme 2025 - 2028 .....	12
Approche PIA .....	14
Les comptes .....	16
Équipe, bailleurs et remerciements .....	18

# Mot du Président & de la Directrice



## Continuer à agir dans un monde en mutation

Il est impossible de ne pas ouvrir ces lignes sans évoquer un fait marquant : en 2025, l'aide publique au développement a connu une contraction sans précédent à l'échelle mondiale. Cette chute brutale des financements envoie un signal préoccupant : les priorités se redéfinissent, les équilibres bougent. Pourtant, sur le terrain, une réalité demeure, implacable : les besoins ne reculent pas. Les souffrances, elles, s'intensifient.

C'est précisément dans ce contexte que l'engagement de nos partenaires en Suisse, les Communes, la Ville et le Canton de Genève, la DDC, la FGC, ainsi que les fondations privées et les donateurs individuels prend tout son sens et toute sa valeur. Leur fidélité, leur générosité et leur confiance nous rappellent que la solidarité n'est pas un idéal abstrait : c'est un choix concret, renouvelé chaque jour, en faveur des populations les plus vulnérables.

Pour SECODEV, 2025 est une année charnière. Le lancement de notre stratégie 2025 - 2032 et de notre programme 2025 - 2028 pose les fondations d'une nouvelle étape, résolument ancrée dans notre mission première : lutter contre la pauvreté et accompagner celles et ceux que le monde laisse trop souvent de côté.

Fidèles à notre approche de terrain, nous avons poursuivi le renforcement de nos partenaires locaux, acteurs essentiels du changement durable. Quatre nouveaux partenaires ont rejoint SECODEV cette année. Bien plus que des bénéficiaires, ils sont des co-constructeurs : accompagnés dans le renforcement de leurs capacités, ils amplifient l'impact des actions au cœur même de leurs communautés.

Les résultats de cette année sont encourageants. Malgré la raréfaction des ressources et des exigences croissantes, l'engagement de nos équipes, de nos partenaires et de nos soutiens se consolide. Notre détermination, elle, reste intacte.

Nous souhaitons enfin évoquer une transition institutionnelle pour notre organisation : en 2026, Anne Simon, directrice pendant sept années, passera le flambeau à M. Leny Mora-Monteros. Cette passation, préparée avec soin et dans un esprit de continuité, témoigne de la solidité de notre organisation et de sa capacité à se projeter dans l'avenir avec confiance. Fidèle à son engagement, Anne Simon rejoindra le comité de SECODEV.

Dans un monde incertain, notre boussole reste la même : agir, avec constance et humilité, aux côtés de celles et ceux qui en ont le plus besoin.

**À tous nos partenaires et bailleurs : un immense merci pour votre engagement et soutien !**

Michel Warynski  
Président

Anne Simon  
Directrice

# Des résultats

## 2025 en chiffres



**94 entreprises**  
ont intégré le réseau de partenaires



**59% des personnes**  
appuyées par le projet sont des femmes



**3'200 personnes**  
(dont 1'800 femmes) ont adopté des pratiques agroécologiques



**24'200 personnes**  
(dont 14'200 femmes) ont amélioré leurs conditions de vie



**1'400 enfants et jeunes**  
(dont 750 filles) ont amélioré leurs conditions de scolarisation



**136 structures paysannes**  
ont été accompagnées

CHF 1'042'304 ont été investis sur le terrain pour un budget global de CHF 1'280'622

Reconnue d'utilité publique depuis plus de 50 ans, SECODEV est une organisation non gouvernementale dont la mission est de combattre la pauvreté de manière durable, là où traditionnellement elle s'enracine le plus profondément : dans les régions isolées, auprès des populations confrontées à de fortes vulnérabilités économiques et sociales.

À travers son programme *Empowering Communities for Change*, SECODEV renforce les capacités économiques et sociales des communautés locales pour améliorer durablement leurs revenus et leurs conditions de vie. L'organisation intervient en priorité auprès des ménages vulnérables (dont les familles monoparentales), des femmes et des jeunes, en leur ouvrant des perspectives concrètes : formations, développement de compétences et activités génératrices de revenus.

La force de SECODEV repose sur un ancrage local profond. L'organisation travaille exclusivement avec des partenaires enracinés dans leurs territoires, pleinement au fait des réalités sociales, culturelles et économiques de leurs communautés. Ces partenaires ne sont pas de simples exécutants : ils sont des porteurs du changement, associés dans une logique de subsidiarité et de responsabilité partagée.

Dans cet esprit, SECODEV a développé une expertise reconnue dans l'accompagnement de ses partenaires, en renforçant leurs capacités organisationnelles, techniques et méthodologiques. L'objectif est clair : consolider leur autonomie et garantir que les initiatives engagées perdurent bien au-delà de l'intervention de l'organisation.

SECODEV place la participation au cœur de son action. Les communautés sont associées à chaque étape des projets allant de l'identification des besoins jusqu'à l'évaluation des résultats. L'organisation veille également à promouvoir l'égalité, en particulier l'égalité de genre, et le respect des droits humains, avec une attention particulière portée aux personnes les plus marginalisées : veuves, veufs, enfants, jeunes, mères célibataires et personnes en situation de handicap, trop souvent tenues à l'écart des dynamiques économiques.

En renforçant à la fois les individus et les organisations locales, SECODEV permet aux populations qu'elle soutient de devenir les véritables actrices et acteurs de leur propre avenir et de transformer durablement leur environnement.



Bénéficiaires du projet au Burundi

## Un portrait...



# Pays d'activités

## République Démocratique du Congo

1'250 personnes dont 600 femmes ont acquis des connaissances et compétences en agroécologie.



## Burundi

51 km de courbes de niveau et de dispositifs de protection antiérosive ont été mis en place.



## Rwanda

Un centre de multiplication de semences, un centre de vermicompostage et une ferme-école ont ouvert.



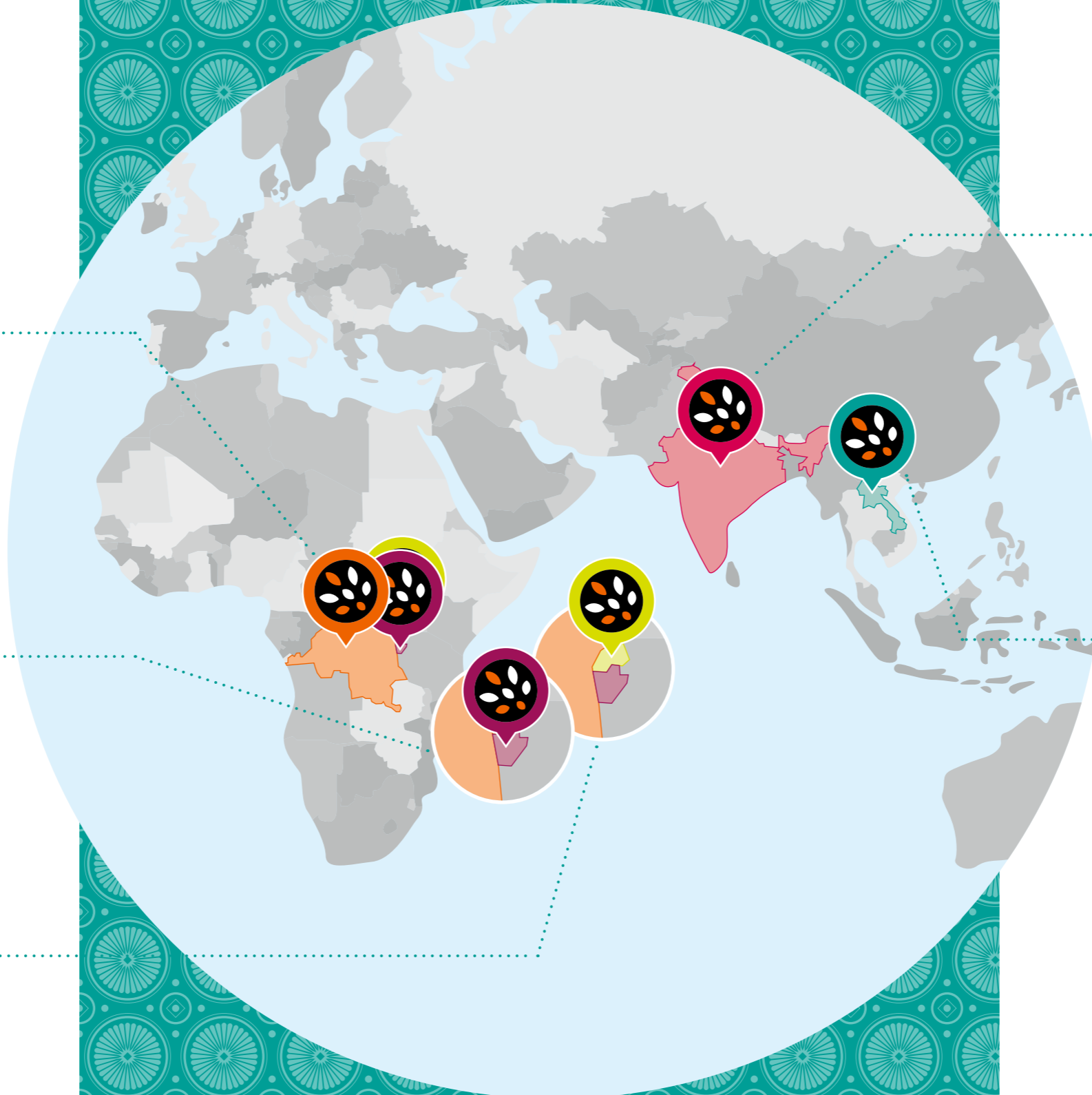
## Inde

39 entreprises se sont engagées comme partenaires du projet.



## Laos

1'300 enfants et jeunes dont 700 filles ont bénéficié d'un logement d'urgence et ont été réintégrés dans le circuit scolaire.





## Actualités en Suisse

Dans un contexte marqué par un recul dangereux de la solidarité internationale, SECODEV a fait le choix, en 2025, de renforcer activement son ancrage en Suisse. Loin d'accepter de subir les turbulences du secteur, l'organisation a misé sur le dialogue, la collaboration et l'intelligence collective pour consolider son réseau et préparer l'avenir.

C'est dans cet esprit que les échanges au sein de l'ECC-Alliance, cofondée par SECODEV en 2023 avec deux autres organisations romandes, ont pris une importance particulière. Malgré l'absence de financement de la DDC, les organisations membres ont délibérément choisi de maintenir cette dynamique, convaincues de la valeur irremplaçable du partage d'expériences et de la réflexion commune. De ces échanges ont émergé des pistes concrètes d'innovation et d'adaptation, précieuses dans un secteur en pleine recomposition.

L'engagement de SECODEV s'est également exprimé sur la scène des idées. La directrice de l'organisation est intervenue lors d'un webinaire de la Plateforme pour la souveraineté alimentaire, consacré au thème «Souveraineté alimentaire: comment résister à la crise climatique». Une participation qui illustre la volonté de SECODEV de contribuer activement aux débats qui façonnent l'avenir de la coopération internationale, et de faire rayonner ses approches auprès des acteurs du secteur.

Sur le plan politique, l'annonce de coupes budgétaires par la Fédération genevoise de coopération, dans le sillage des décisions de la DDC, a conduit SECODEV à se mobiliser aux côtés des organisations membres. Ensemble, elles ont porté un message clair: ces réductions ont des conséquences concrètes sur le terrain, et un soutien fort, stable et durable à la coopération au développement reste indispensable.

Dans ce paysage en mutation, SECODEV s'affirme comme un acteur résolu et lucide. Convaincue que la coopération internationale doit se réinventer pour rester pertinente, l'organisation défend une vision fondée sur des partenariats équilibrés, le renforcement des capacités locales et l'autonomisation des communautés. Elle considère les espaces d'échange et de réflexion collective en Suisse non comme un luxe, mais comme un levier essentiel pour faire émerger des réponses innovantes et durables aux défis d'aujourd'hui.

## Atelier de partage des savoirs au Rwanda

Du 19 au 22 novembre 2025, SECODEV a réuni à Kibuye, au Rwanda, neuf organisations partenaires africaines pour son atelier biennal de partage des savoirs. Plus qu'une rencontre, cet événement incarne une conviction fondatrice de l'organisation: les solutions les plus durables naissent du dialogue entre pairs, du croisement des expériences et de la confiance construite dans la durée.

Deux thématiques ont structuré les échanges, aussi complémentaires qu'urgentes: la santé mentale et l'autonomisation des familles paysannes. Les discussions ont mis en lumière un constat que le terrain confirme chaque jour: précarité économique et fragilité psychologique se nourrissent mutuellement, formant un cercle vicieux qui épuise les familles et freine tout progrès durable. Psychologues et assistant-e-s sociales ont partagé leurs méthodes, leurs réussites et leurs obstacles face à des réalités souvent invisibles: dépression, isolement, anxiété. Ces échanges ont ouvert la voie à une prise de conscience collective et à l'intégration d'approches psychosociales dans les projets de développement. Il s'agit d'une avancée significative pour les partenaires désireux d'agir sur ces enjeux trop longtemps négligés.

L'atelier a également pris vie hors les murs, lors d'une visite de terrain particulièrement riche. Les participant-e-s ont découvert une ferme de démonstration illustrant des pratiques agroécologiques adaptées au contexte local, favorisant un apprentissage mutuel entre technicien-ne-s agronomes et producteurs-trices. Mais c'est peut-être la rencontre directe avec des familles bénéficiaires qui a laissé l'empreinte la plus forte:

des témoignages concrets d'une vie transformée: revenus en hausse, accès à l'éducation, activités diversifiées, conditions de vie améliorées. En facilitant ces espaces d'échange et en tissant des liens durables entre partenaires de différents pays, SECODEV confirme son rôle de catalyseur. Cet atelier de Kibuye n'est pas un événement isolé: il est une étape dans la construction d'un réseau vivant, capable de mutualiser les savoirs, d'innover collectivement et d'amplifier l'impact de chacun au service des communautés les plus vulnérables.

SECODEV remercie chaleureusement l'ensemble des participants et participantes à cet atelier.

## Atelier de partage des savoirs au Rwanda



Groupe de travail réunissant des partenaires de la RDC, du Burundi et du Rwanda



Jeune diplômée du centre de formation agroécologique au Rwanda

## 2025 - 2028 : un nouveau programme pour transformer des vies, à grande échelle

En 2025, SECODEV a franchi une étape décisive avec le lancement de son programme stratégique 2025 - 2028. S'inscrivant dans la continuité de ses engagements, ce programme multi-pays marque une montée en puissance de l'organisation : plus d'ambition, plus de cohérence, et une vision claire, accompagner les populations les plus vulnérables dans leurs propres dynamiques de développement, pour réduire durablement la pauvreté et les inégalités.

### Mettre les personnes vulnérables au cœur de l'action

Le programme cible en priorité celles et ceux que les systèmes économiques et sociaux laissent trop souvent de côté : femmes, mères célibataires, jeunes, enfants et personnes en situation de handicap. L'enjeu est concret : améliorer durablement leurs conditions de vie en augmentant et diversifiant leurs revenus, en ouvrant l'accès à la formation professionnelle et en renforçant leur inclusion économique et sociale.

Pour y parvenir, le programme articule plusieurs leviers complémentaires. Le développement d'activités économiques notamment de filières et le renforcement des compétences permettent aux ménages de réduire leur vulnérabilité et de construire leur autonomie. L'agroécologie et la souveraineté alimentaire sécurisent la production, renforcent la résilience agricole et génèrent des excédents valorisables. La formation professionnelle des jeunes, quant à elle, ouvre des portes vers l'emploi et des activités génératrices de revenus durables.

Mais le programme va plus loin que la seule dimension économique. Il agit sur les dynamiques relationnelles au sein des ménages et des communautés favorisant le dialogue, la prise de décision partagée et la réduction des tensions familiales. Une attention spécifique est également portée à la santé mentale, afin de mieux répondre aux situations de stress, d'anxiété et de vulnérabilité psychosociale, et de renforcer la résilience profonde des familles.

## Lancement du programme 2025 - 2028

Jeunes en formation en restauration au Laos



### Cinq pays, une vision commune

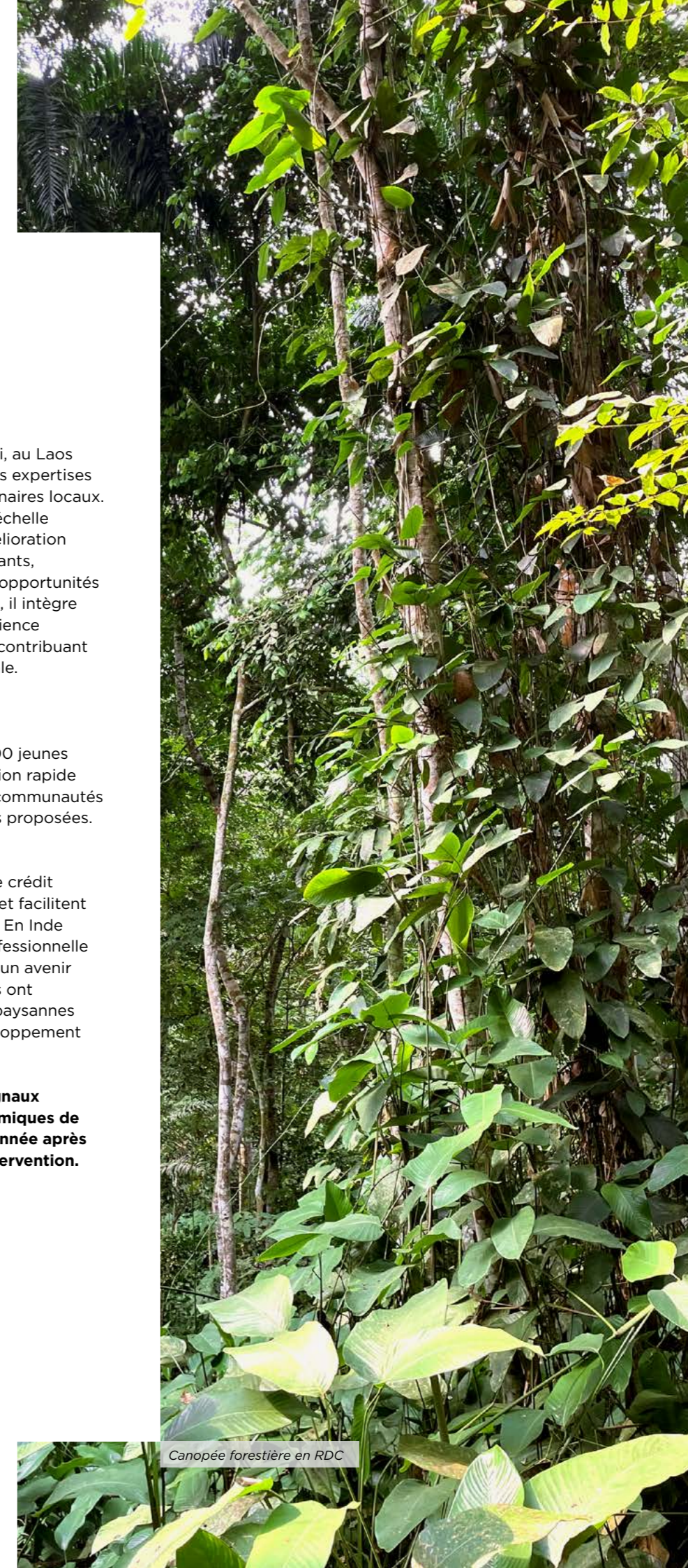
Déployé en RDC, au Rwanda, au Burundi, au Laos et en Inde, le programme s'appuie sur les expertises éprouvées de SECODEV et de ses partenaires locaux. Il vise des transformations tangibles à l'échelle des ménages et des communautés : amélioration des revenus, accès à l'éducation des enfants, autonomisation des femmes, création d'opportunités pour les jeunes. De manière transversale, il intègre la protection de l'environnement, la résilience climatique et l'égalité de genre, tout en contribuant au renforcement de la société civile locale.

### Une première année qui donne le ton

Dès 2025, près de 3'000 ménages et 400 jeunes ont rejoint le programme. Une mobilisation rapide qui témoigne d'une adhésion forte des communautés et confirme la pertinence des approches proposées.

Les premiers résultats sont déjà visibles. Au Rwanda, les groupes d'épargne et de crédit mobilisent des ressources significatives et facilitent l'accès à des financements à faible coût. En Inde et au Laos, les centres de formation professionnelle attirent de nombreux jeunes en quête d'un avenir pérenne. En RDC, les premières activités ont permis de structurer des organisations paysannes qui s'engagent pleinement dans le développement économique de leurs communautés.

**Ces résultats ne sont pas de simples signaux encourageants : ils annoncent des dynamiques de transformation appelées à s'amplifier, année après année, dans chacun des territoires d'intervention.**



Canopée forestière en RDC



Une veuve rwandaise présentant son plan familial devant sa maison réhabilitée



## Focus: Approche PIA

### L'approche PIA : quand les familles deviennent actrices de leur propre avenir

Le Plan Intégré pour l'Autopromotion (PIA) n'est pas né dans un bureau. Il est le fruit d'un travail de terrain approfondi, co-développé par SECODEV et son partenaire burundais OAP depuis 2020, à partir des expériences vécues, des apprentissages partagés et d'une conviction commune: les approches classiques de lutte contre la pauvreté ont des limites, et il est possible de faire autrement.

### Replacer les familles au cœur de leur développement

L'approche PIA repose sur une démarche résolument participative. Dans des contextes marqués par la précarité, l'isolement et l'incertitude, il offre aux ménages quelque chose d'essentiel: la capacité



Une famille monoparentale au Burundi avec sa vache

de reprendre prise sur leur avenir. Chaque famille commence par une autoévaluation collective, impliquant tous ses membres (hommes, femmes, jeunes) dans la réflexion, la planification et l'action. Ensemble, ils envisagent et construisent une vision commune à trois ans, adaptée à leur réalité, fondée sur leurs ressources et leurs forces existantes.

Cette dynamique transforme en profondeur les relations au sein des foyers. Les familles dialoguent davantage, les responsabilités se partagent plus équitablement, les tensions s'apaisent. Actuellement déployé au Burundi et au Rwanda, PIA a démontré des effets particulièrement probants sur la cohésion familiale et la qualité des relations au sein des ménages.

### Des transformations économiques et sociales mesurables

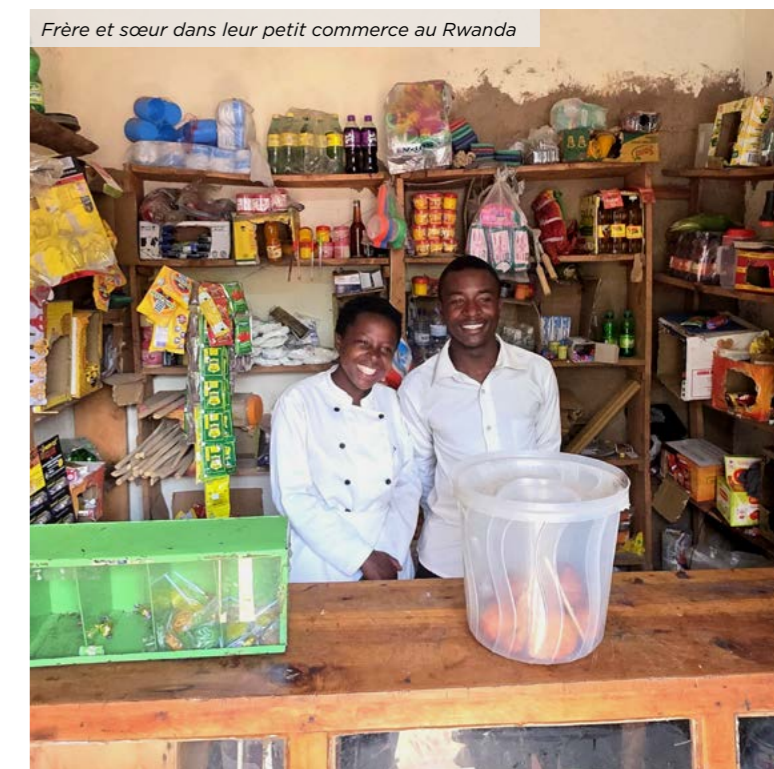
Les résultats économiques sont tout aussi significatifs. L'adoption de pratiques agroécologiques a entraîné des hausses de rendements agricoles allant jusqu'à 60% pour certaines cultures et au-delà de 90% pour d'autres. La diversification des productions et le développement d'activités génératrices de revenus ont permis une augmentation moyenne des revenus de 62%, certains foyers multipliant sensiblement leurs gains.

Les coopératives jouent un rôle central dans cette dynamique. Elles offrent un cadre structuré pour accompagner les familles de l'autoévaluation à la mise en œuvre de leur plan d'action, en favorisant l'apprentissage collectif, la confiance et la solidarité. Elles se transforment elles-mêmes au passage: meilleure gouvernance, initiatives économiques collectives, diffusion des pratiques au sein des communautés. L'impact s'étend ainsi bien au-delà des foyers directement engagés.

### Une approche à déployer, une ambition à amplifier

Plus qu'un programme, PIA est une méthodologie vivante et co-construite, éprouvée sur le terrain, et plébiscitée par l'ensemble des partenaires de SECODEV, qui ont tous exprimé leur volonté de se l'approprier. Elle démontre aujourd'hui toute sa pertinence pour générer des transformations durables, à la fois économiques, sociales et humaines.

SECODEV cherche désormais les co-financements nécessaires pour déployer l'approche PIA à plus grande échelle, dans l'ensemble de ses projets et en l'adaptant à chaque contexte local. Une ambition à la hauteur des résultats et de l'espoir que cette approche a déjà semé dans des centaines de familles.



Frère et sœur dans leur petit commerce au Rwanda

Avant de rejoindre le projet, Jean-Claude devait acheter de la farine au marché pour nourrir sa famille. Aujourd'hui, le tableau est radicalement différent. Désirée et lui produisent 120 kg de maïs pour leur propre consommation, cultivent des haricots qu'ils répartissent avec soin entre semences, alimentation et vente, et commercialisent des aubergines chaque semaine au marché local.

Les revenus générés, combinés à une épargne soigneusement planifiée, ont permis des acquisitions qui auraient semblé hors de portée il y a encore quelques années: une chèvre, un porc, une vache et surtout, la scolarisation de leur fille. Puis est venu le tour de leur maison. Jean-Claude se souvient: « Avant, s'il pleuvait la nuit, tout le ménage devait se lever pour fuir la pluie. Maintenant, on est à l'abri ».

Derrière cette transformation, les principes fondateurs de l'approche PIA: diversification agricole, partage équitable des responsabilités au sein du foyer, et utilisation efficace des ressources familiales. Des principes simples, appliqués avec constance et qui changent des vies.

# Les comptes

## Gestion financière 2025 : rigueur et stabilité dans un contexte difficile

L'exercice 2025 s'est déroulé dans un environnement financier sous tension, marqué par un recul global des financements et une prudence accrue des bailleurs. Face à ce contexte, SECODEV a maintenu une gestion rigoureuse, maîtrisant ses charges et anticipant les risques pour préserver la stabilité et la qualité de ses actions. Le résultat parle de lui-même : selon le calcul des coûts du Label Zewo, 82% des moyens de l'organisation ont été consacrés aux programmes, 13% aux charges administratives et 5% à la recherche de fonds.

Les revenus d'exploitation ont enregistré une baisse de 12% par rapport à 2024, en grande partie due à des versements anticipés effectués par certains bailleurs l'année précédente. Dans le même temps, les charges d'exploitation ont diminué de 11%, reflétant un démarrage progressif et maîtrisé du nouveau programme 2025-2028. Le résultat net de l'exercice est légèrement négatif, avec une perte contenue de 6'454 CHF. Un écart limité qui témoigne de la solidité de la gestion de l'organisation dans un contexte mondial particulièrement exigeant.

Dans ce paysage incertain, SECODEV peut compter sur la fidélité de ses partenaires privés et publics, convaincus de la pertinence et de la qualité de ses programmes. Un soutien précieux, qui reste le socle sur lequel l'organisation continue de bâtir son action.

Les comptes annuels révisés complets sont disponibles sur le site internet de SECODEV.



Les comptes sont établis selon la norme Swiss Gaap RPC 21. La répartition des charges a été faite selon le mode de calcul Zewo.

## Bilan au 31 décembre 2025

ACTIFS	2025	2024
<b>Actifs circulants</b>		
Liquidités	1'053'382	975'205
Comptes de régularisation actif	4'359	35'784
<b>Total actifs circulants</b>	<b>1'057'741</b>	<b>1'010'989</b>
<b>Actifs immobilisés</b>		
Immobilisations corporelles	-	-
<b>Total actifs immobilisés</b>	<b>-</b>	<b>-</b>
<b>TOTAL ACTIFS</b>	<b>1'057'741</b>	<b>1'010'989</b>
<b>PASSIFS</b>	<b>2025</b>	<b>2024</b>
<b>Capitaux étrangers à court terme</b>		
Créanciers	350	1'437
Créanciers sociaux et fiscaux	22'456	10'249
Comptes de régularisation passif	49'917	61'192
<b>Total capitaux étrangers à court terme</b>	<b>72'723</b>	<b>72'877</b>
<b>Total capitaux étrangers à long terme</b>	<b>-</b>	<b>-</b>
<b>Fonds affectés</b>		
Fonds affecté « Programme Laos »	105'508	96'453
Fonds affecté « Programme Inde »	71'679	34'684
Fonds affecté « RDCE genre »	25'424	64'850
Fonds affecté « RDC foresterie »	-	-
Fonds affecté « FGC »	85'068	3'332
Fonds affecté « Rwanda Formation pro »	5'000	30'000
Fonds affecté « Burundi agroécologie »	-	10'000
Fonds affecté « Rwanda agroécologie »	-	-
<b>Total fonds affectés</b>	<b>292'679</b>	<b>239'319</b>
<b>Capital de l'organisation</b>		
Capital	10'000	10'000
Capital lié « développement »	61'818	61'818
Réserve financement non affecté	546'000	546'000
Résultats reportés	80'975	78'929
Résultat de l'exercice	-6'454	2'046
<b>Total fonds propres</b>	<b>692'339</b>	<b>698'793</b>
<b>TOTAL PASSIFS</b>	<b>1'057'741</b>	<b>1'010'989</b>

## Compte de résultats au 31 décembre 2025

REVENUS D'EXPLOITATION	2025	2024
<b>Financements affectés</b>		
FGC	944'838	950'000
Fondations	246'500	355'483
Dons privés	5'000	144'234
<b>Fonds non-affectés</b>		
Financement ECR	16'400	16'400
Dons non affectés	112'711	45'000
Dons	1'151	50
Cotisations	600	750
Autres revenus	368	2'609
<b>TOTAL REVENUS D'EXPLOITATION</b>	<b>1'327'568</b>	<b>1'514'527</b>
<b>CHARGES D'EXPLOITATION</b>	<b>2025</b>	<b>2024</b>
<b>Charges directes des projets et d'activités</b>		
Mali	-797	19'371
République Démocratique du Congo	358'577	444'863
Rwanda	297'470	338'475
Burundi	140'464	118'269
Inde	41'550	62'550
Laos	47'895	60'535
<b>Sous-total dépenses terrain des programmes</b>	<b>885'161</b>	<b>1'044'064</b>
Frais de personnel - accompagnement terrain	139'330	124'723
Frais suivi des projets, frais de mission accompagnement terrain	17'813	17'048
Charges de projets hors plan d'action	-	64'930
<b>Total charges directes des projets et d'activités</b>	<b>1'042'304</b>	<b>1'250'764</b>
<b>Autres charges d'exploitation</b>		
Frais de personnel	83'598	74'834
Frais administratifs	87'797	64'994
<b>Total frais administratifs et informatiques</b>	<b>171'395</b>	<b>139'828</b>
Frais de personnel	55'731	49'889
Frais de promotion et recherche de financements	10'746	7'267
<b>Total frais de promotion et de recherche de financements</b>	<b>66'478</b>	<b>57'156</b>
<b>Total autres charges d'exploitation</b>	<b>237'873</b>	<b>196'984</b>
<b>TOTAL CHARGES D'EXPLOITATION</b>	<b>1'280'177</b>	<b>1'447'748</b>
<b>RÉSULTAT D'EXPLOITATION</b>	<b>47'392</b>	<b>66'779</b>
Frais financiers	485	666
Revenus d'intérêts	-	-198
Autres charges hors période	-	1'000
<b>TOTAL CHARGES FINANCIÈRES, EXCEPTIONNELLES ET HORS PÉRIODE</b>	<b>485</b>	<b>1'468</b>
<b>RÉSULTAT NET AVANT VARIATIONS DES FONDS AFFECTÉS</b>	<b>46'906</b>	<b>65'311</b>
Attribution aux fonds affectés	-1'196'338	-1'449'717
Utilisation des fonds affectés	1'142'978	1'386'453
Dissolution de fonds affectés	-	-
<b>MOUVEMENT NET DES FONDS AFFECTÉS</b>	<b>-53'360</b>	<b>-63'264</b>
<b>RÉSULTAT NET DE L'EXERCICE</b>	<b>-6'454</b>	<b>2'046</b>

# Secodev en 2025

## Secrétariat (au 31 décembre)

Anne Simon  
Leny Mora-Monteros  
Lisa Sydow

Directrice  
Responsable de programme  
Communication et projets

## Comité (au 31 décembre)

Michel Warynski  
Théogène Gakuba  
Philippe Frésard  
Carole Dromer  
Sylvie Manzini  
Martyna Olivet  
Ugo Panizza  
Laure Speziali

Président  
Vice-Président  
Trésorier  
Membre  
Membre  
Membre  
Membre  
Membre

### Secodev remercie chaleureusement pour leur soutien et leur générosité :

- Fondation Smartpeace
- Fondation Temperatio
- Fédération genevoise de coopération (FGC)
- Département de la Coopération au Développement (DDC)
- Etat de Genève
- Ville de Genève
- Ville de Carouge
- Communes genevoises
- Caritas Genève
- Fondation Caritas Genève
- Eglise Catholique Romaine (ECR)
- Fondations Audemars Piguet
- Fonds développement Migros
- Fondation Gertrude Hirzel
- Services industriels de Genève (SIG)
- Miva Suisse
- Ainsi que les nombreuses donatrices et donateurs privé-es

## Equipe, bailleurs & remerciements





### IMPRESSUM

Rédaction: Secodev  
Graphisme: 100pourcent  
Photographies: Secodev

### SECODEV

Route de Ferney 106, 1202 Genève  
Tél: +41 (0) 22 708 04 32  
secodev.ch



#### COMPTE / PAYABLE À

CH08 0078 8000 0509 0977 2  
SECODEV, COOPÉRATION  
AU DÉVELOPPEMENT  
Route de Ferney 106, 1202 Genève

#### INFORMATIONS SUPPLÉMENTAIRES

Don Secodev

Merci de votre confiance et de  
votre soutien!

